

HŘEBEČSKÝ ZPRAVODAJ

04
2024



INFORMAČNÍ LIST OBCE HŘEBEČ

SRPEN 2024



SLOVO STAROSTKY



Při pohledu na fotografie z letního tábora, který již mnoho let pořádá pan Lukáš Lepič pro Hřebečské děti, ale i skalní fanoušky tohoto tábora z jiných míst, mi nedá, než zavzpomínat na ten náš.

Těšili jsme se každý rok, protože „ty naše“ tábory, hřebečské, byly nezapomenutelné. A stejně jako dnes to bylo díky zapálení jednoho člověka, pana Jaroslava Horáka, pro nás „Járy“. Proč jsem si na to vzpomněla? Protože můj první

letní tábor s Hřebečáky byl právě v Rakousích. Měli jsme sice stany postavené na trochu jiném místě, ale na obědy jsme chodili do stejné budovy v areálu, kam dnes jezdí naše děti. Tehdy objekt patřil dnes už zaniklým hutím Poldi a jezdily sem děti zaměstnanců.

My byli ale každý rok jinde – Rakousy, Bucek, Střela, Dírná, Staňkov, Zdeslav a další krásná místa. Můj poslední tábor byl putovní po Slovenském ráji. A ráj

to pro nás opravdu byl. Putovali jsme vlakem i pěšky. Výborná parta, zážitky z tolika krásných míst neopakovatelné. Kdo byl, jistě potvrdí.

Ráda bych tedy poděkovala všem, kteří takové tábory organizují a umožňují dětem strávit část prázdnin ve znamení dobré party a neobvyklých dobrodružství.

*Petra Piskáčková,
starostka*



INFORMACE K VOLBÁM DO ZASTUPITELSTEV KRAJŮ 2024

Krajské volby se konají každé čtyři roky ve všech krajích České republiky s výjimkou Prahy. Poslední volby proběhly v roce 2020. Počet volených členů zastupitelstva závisí na počtu obyvatel daného kraje, ve Středočeském kraji volíme 65 členů.

Právo volit do zastupitelstva kraje má státní občan České republiky, který alespoň druhý den voleb dosáhne věku nejméně 18 let a je přihlášen k trvalému pobytu v obci, která náleží do územního obvodu daného kraje. V Praze se krajští zastupitelé nevolí, obdobnou funkci v tomto případě zastává Zastupitelstvo hlavního města Prahy.

Hlasovat nemůže volič, který je omezen ve svéprávnosti k výkonu volebního práva nebo jehož osobní svoboda byla omezena z důvodu ochrany zdraví lidu (karanténa).

Nejpozději tři dny před volbami obdrží každý volič na adresu svého trvalého bydliště sadu volebních lístků. Lístky poskytnete na vyžádání i komise přímo ve volební místnosti.

Volební místnost je umístěna v Zasedací (obřadní) místnosti Obecního úřadu Hřebeč, nám. Draha 75. Vstup do budovy je bezbariérový, je možné využít výtah.

Při hlasování volič prokáže svou totožnost platným občanským průkazem nebo cestovním pasem, případně předá členovi komise svůj voličský průkaz. Prokázání totožnosti jiným dokladem není při výkonu volebního práva možné, využít nelze ani elektronický doklad. Neprokáže-li volič

**PÁTEK 20. ZÁŘÍ 14–22 h,
SOBOTA 21. ZÁŘÍ 8–14 h.**

Volební místnost v Zasedací místnosti Obecního úřadu Hřebeč, s sebou vezměte platný občanský průkaz nebo cestovní pas.

svou totožnost a státní občanství České republiky, nebude mu hlasování umožněno.



Následně volič obdrží prázdnou obálku opatřenou úředním razítkem. Do obálky se vkládá vždy jen **jeden hlasovací lístek**. Je možné využít preferenční hlasy, **zakroužkovat je možné maximálně čtyři kandidáty**. Obálku s hlasovacím lístkem volič vloží před okrskovou volební komisí do volební schránky.

Aby se politické strany, hnutí nebo koalice vůbec dostaly k přerozdělování mandátů, musí získat minimálně pět procent ze všech platných hlasů. Jestliže kandidát získá alespoň pět procent preferenčních hlasů z celkového počtu platných hlasů, které

příslušné volební uskupení získalo, případně mandát přednostně tomuto uchazeči.

Hlasování probíhá ve volebním okrsku, v jehož územním obvodu je volič přihlášen k trvalému pobytu. Pokud nechcete nebo nemůžete volit ve svém volebním okrsku, můžete si vyřídit **voličský průkaz**. Na základě něho si pak pro hlasování můžete vybrat kteroukoli **volební místnost na území kraje, v němž jste přihlášení k trvalému pobytu**.

V těchto volbách není možné volit v jiném kraji ani v zahraničí. Hlasování poštou ani online není možné.

Požádat o voličský průkaz můžete na obecním úřadě v místě trvalého bydliště písemně nebo osobně: písemná žádost musí být doručena nejpozději 7 dnů před dnem voleb (tj. v pátek 13. září v 16:00 hodin). Osobně je možné požádat ještě 2 dny před volbami (tj. až do 18. září do 16:00 hodin).

Jako volič můžete také požádat ze závažných, např. zdravotních, důvodů, obecní úřad (a ve dnech voleb přímo okrskovou volební komisí) o **možnost hlasovat mimo volební místnost do přenosné volební schránky**. Pro podání žádosti není předepsaný formulář, můžete tak učinit písemně, osobně nebo telefonicky (OÚ Hřebeč tel. 725 021 216).



NOVÉ ZNAČENÍ A POŘÁDEK NA HŘBITOVĚ

Hrobová místa na obecním hřbitově jsou označena novými číselnými štítky.

Tabulky s čísly nahrazují původní plechové cedulky, často poničené, nečitelné nebo zcela chybějící.

Číslo přidělené hrobovému místu v evidenci se nemění. Prosíme vás, abyste nalepené štítky neodstraňovali a nepřemisťovali. Jednoznačná identifikace číslem pevně připojeným k hrobovému zařízení usnadní správu hřbitova i provádění údržby.

V této souvislosti upozorňujeme, že **hřbitovní řád nedovoluje ukládání nádob, náradí a jiných předmětů na zelené pásy a kolem hrobových míst.** Zdržte se také umísťování předmětů mimo vnitřní prostor jednotlivých kolumbárních schránek. Usnadníte tak údržbu a přispějete k zachování estetického vzhledu a důstojnosti místa posledního odpočinku našich blízkých.

Pokud máte mimo urnové schránky nebo kolem hrobových míst umístěné prvky výzdoby, květiny, svícny nebo předměty pro údržbu, prosíme vás o jejich odklizení, a to nejpozději do 31. října 2024. **Nevhodně umístěné předměty budou po tomto datu odstraněny v rámci pra-**



videlné údržby pohřebiště bez dalšího upozornění. Děkujeme za pochopení.

Řád veřejného pohřebiště obce Hřebeč najdete na vývěsce přímo v prostorách hřbitova, na webových stránkách obce nebo na elektronické úřední desce.



NA HŘBITOVĚ ZPŮSOBIL ŠKODY VÍTR

V noci na 15. srpna došlo na obecním hřbitově k polámání stromů a poškození několika náhrobků silným větrem. Obecní úřad již kontaktoval nájemce dotčených hrobových míst. Bude vhodné, pokud svá hrobová zařízení a výzdobu zkontrolujete. **Až do úplného odklizení škod dbejte prosím při návštěvě pohřebiště zvýšené opatrnosti.**

Škody na hřbitovním zařízení je v některých případech možné uplatnit jako **pojistnou událost**. Pojištění hřbitovních staveb nabízejí vybrané pojišťovny jako rozšíření pojištění domu/bytu nebo pojištění domácnosti, mohlo být sjednáno i samostatně. Pro zjištění práva na pojistné plnění a nahlášení škodní události se obraťte přímo na svoji pojišťovnu. Obec jako pronajímatel hrobových míst nemůže tento typ pojistné smlouvy pro hrobová zařízení v majetku třetí osoby sjednat.

NEBEZPEČNÝ ODPAD POTŘETÍ

22. 10. 16–18 h



S velkým předstihem připomínáme podzimní, a zároveň poslední letošní plánovaný, termín pro odevzdání nebezpečných složek komunálního odpadu.

Odpad předávejte výhradně ve stanoveném čase vždy přímo pracovníkům sběrný přístavené ve dvoře u Domu služeb.

Odpad odložený před vstupem do dvora nebude odvezen! Pneumatiky do nebezpečného odpadu nepatří, odevzdávejte je v místech zpětného odběru.



JAK SE ZACHOVAT PŘI SETKÁNÍ S CIZÍM VOLNĚ POBÍHAJÍCÍM PSEM

V přítomnosti neznámého volně pobíhajícího psa se můžete cítit nepříjemně nebo dokonce ohrožení. A netýká se to zdaleka jen seniorů nebo rodičů s malými dětmi.

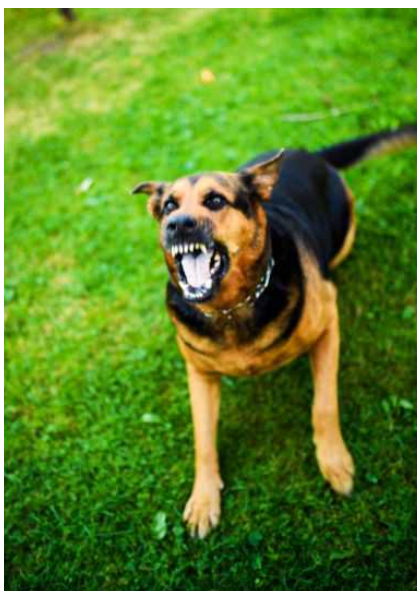
Obecní vyhláška striktně vymezuje místa pro volný pohyb psů - jsou to cesta nad Lipovcem, polní cesta ke Kladnu a polní cesta od "křížku" (ul. Lípová) k Lidicím. Na ostatních veřejných prostranstvích v obci je možný pohyb psů **pouze na vodítku a pod trvalým dohledem doprovázející osoby**. Přesto v poslední době přibývá upozornění na volně pobíhající psy v intravilánu obce. Někteří se zaběhnou, někteří pobíhají obcí volně s tichým souhlasem majitele.

Každý pes i přesto, že je obvykle hodný, se za určitých okolností může pro své okolí stát nebezpečným. **Mnohým útokům psa na člověka se dá přitom předejít správným chováním a vyhodnocením signálů, které pes vysílá.**

Každý pes před útokem varuje např. zavrčením, vyceněním zubů. Také zježená srst, napjaté tělo, vztyčené uši a zdvižený ocas varují, abyste se nepřibližovali, protože pes je připraven k útoku. Zaútočit však může pes i ze strachu, který dá najevo nízkou položenou hlavou, sklopenýma ušima, ocasem staženým mezi zadní nohy nebo přikrčením těla. Nemocný nebo zraněný pes může zaútočit i na osobu, kterou dobře zná. Také reakce velmi starých psů bývají nepředvídatelné, pes může být slepý nebo hluchý.

Stejně tak, jako se vy snažíte odhadnout chování psa, hodnotí i on vás. Vycítíte-li od psa nebezpečí, nedělejte rychlé pohyby, nesnažte

se utíkat. Pes by se mohl vylekat a zaútočit. **Zastavte se, stůjte v klidu s rukama podél těla. Nedívejte se psovi do očí, upřený pohled je jako výzva k souboji.** Od psa se snažte pomalu a v klidu odejít. Přijde-li pes k Vám, nechte se očíhat a nechte psa odejít. Teprve pak můžete pomalu od psa couvat.



Zejména malým dětem se nutnost zachovat klid těžko vysvětluje, možná snadněji pochopí, že nemá utíkat jako zajíc ani prskat a pištět jako kočka, ale představit si sami sebe jako velkého klidného medvěda.

Pokud psa oslovíte, mluvejte klidným, hlubokým a konejšivým hlasem. Důležitá je intonace Vašeho hlasu, nikoli to, co říkáte. Křik může mít pes spojený s bitím. **Volně pobíhající psy nehleďte**, ani když se psů nebojíte a tento se Vám zdá být hodný. Pes si může lidskou ruku pamatovat jako tu, která ho v minulosti bila.

Pokud už k útoku dojde, chraňte si obličej, krk, hrud' a břicho. Pokud po vás pes chňapne, můžete mu k zakousnutí nastavit tašku, batoh nebo kus oblečení, získáte cenné vteřiny navíc. Pokud se vám nepodaří útok odvrátit, pomůže stočit se do klubíčka, s hlavou u kolen. O nehybnou kořist pes většinou ztratí zájem.

Pokud se cítíte volně pobíhající psem ohrožení, obraťte se na Policii ČR. Pokud vás pes poraní, incident nahlašte vždy. Když pes nepředstavuje bezprostřední nebezpečí pro okolí, můžete se obrátit na **obecní úřad**, kde se pokusí zjistit jeho majitele. S hledáním může pomoci také facebooková sousedská skupina **Hřebeč sobě**, ideální je, pokud psa vyfotografujete. Pokud se majitel v krátké době nenajde, převezme psa **Psí útulek Bouchalka**.

Výhodu mohou mít při setkání s cizím psem ti, kdo jsou sami chovateli. Mohou snadněji odhadnout jeho náladu a reakce. Pokud ale mají s sebou vlastního psa, tato výhoda se může rychle ztratit a před případným útokem musí ochránit sebe i svého čtyřnohého miláčka. V takovém případě se doporučuje pustit i vlastního psa z vodítko. Neberte ale raději psa do náruče - vystavili byste útočníkovi jeho citlivé partie a zřejmě ani vy byste neunikli poranění. Střetu se můžete pokusit zabránit tím, že se postavíte mezi svého a útočícího psa. Doufejme ale, že tyto rady nebudete nikdy potřebovat.



OČIPOVAT NESTAČÍ, PSA JE TŘEBA REGISTRovat

Čipování psů samo o sobě nic neřeší. Registrujte psa dříve, než se ztratí. Teprve díky registrovanému čipu se nalezený pejsek může rychle vrátit domů.

Čipování je od roku 2020 povinné pro všechny psy. **Veterinář ale nemá povinnost čip registrovat, to je odpovědnost majitele.** Někteří veterináři nabízejí zápis do registru sami, jako službu v rámci zavádění čipu, nebo alespoň zdůrazňují důležitost registrování zvířat. Možná jste tedy registraci provedli ihned po aplikaci čipu. I v tomto případě vám ale **doporučujeme ověřit si, že číslo čipu je dohledatelné v některé z databází**, zejména pokud již uplynula delší doba. Nikdy nevíte, zda poskytovatel, u kterého jste čip psa registrovali, ještě stále databázi spravuje a udržuje aktivní.

Největší problém v současných podmínkách je totiž roztržštěnost. Registry nejsou nijak provázány a nekomunikují spolu. V této chvíli ani neexistuje jednotný státní registr psů, kam by se zvíře dalo zapsat. V Česku aktuálně fungují pouze registry spadající pod soukromé subjekty.

Zaznamenání psa do registru je většinou placená služba a je jen na vás, který registr si vyberete. Jejich nabídku i výši registračního poplatku najdete na internetu, případně se ptejte na doporučení svého veterináře. Pokud si s registrací nevíte rady, můžete požádat o pomoc i na obecním úřadě. Pokud jste novým majitelem již registrovaného psa, je třeba údaje v registru aktualizovat.

I když v běžných podmínkách na ulici není možné čip přečíst, kód lze zobrazit speciální čtečkou,



kteřou vedle veterinárních lékařů disponují právě odchytové služby, obecní úřady nebo policie.

Díky registrovanému čipu se nalezený pejsek může vrátit téměř okamžitě domů a vyhnete se tak dalšímu stresu nebo poplatkům. Naopak, pokud obecní úřad nebo odchyťová služba zjistí, že pes má čip, ale ten není registrovaný, možnosti identifikace psa bez

obojku a známky tím prakticky končí a pes zbytečně putuje do útulku.

Pokud už se vám pes zaběhne, kontaktujte i obecní úřad, zda ho někdo nenašel, nebo nenahlásil jako volně pobíhajícího. Obrátit byste se měli také na **Psí útulek Bouchalka**, s nímž má obec o obstarání odchyty psů uzavřenou smlouvu.

Zde uvádíme některé z možných registrů: *Cipy-Znamky.cz, BackHome.cz, EvidencePsu.cz, Help4Pet.cz, Identifikace.cz, Narodniregistr.cz, RegistrMikrochipu.cz.*

Protože zatím neexistuje jednotný registr, kam by bylo možné zvíře zapsat, vznikají **vyhledávače, které umožňují prohledávat několik českých registrů najednou, např. najitzvire.cz**, zde si můžete ověřit, zda je čip vašeho psa dohledatelný.

V některých registrech je kromě registrace zároveň možné nahlásit ztraceného psa, např. *narodniregistrpsu.cz*.

S hledáním zvířete nebo jeho majitele mohou pomoci také některé z databází ztracených a nalezených zvířat, např. *psidetektiv.cz*.



PROJEKTY V OBCI

Naším tématem je v poslední době mimo jiné snaha o zlepšení veřejných, tedy společných, prostranství v obci, a to nejen budováním nových chodníků a komunikací, ale také doplněním nových rekreačních ploch a zeleně.

V některém z minulých čísel zpravodaje jsme informovali o studii **revitalizace vodní nádrže Čamrda** a jejího okolí. Jedná se o malou vodní plochu v sousedství restaurace Na Čamrdě. V současné době je již hotový kompletní projekt a vydané stavební povolení a snažíme se o získání podpory z vhodného dotačního titulu pro financování realizace.

Obsahem projektu je celková rekonstrukce stávající betonové nádrže do podoby rybníčku přirozeného tvaru, jehož okolí bude upraveno formou přírodního parku.

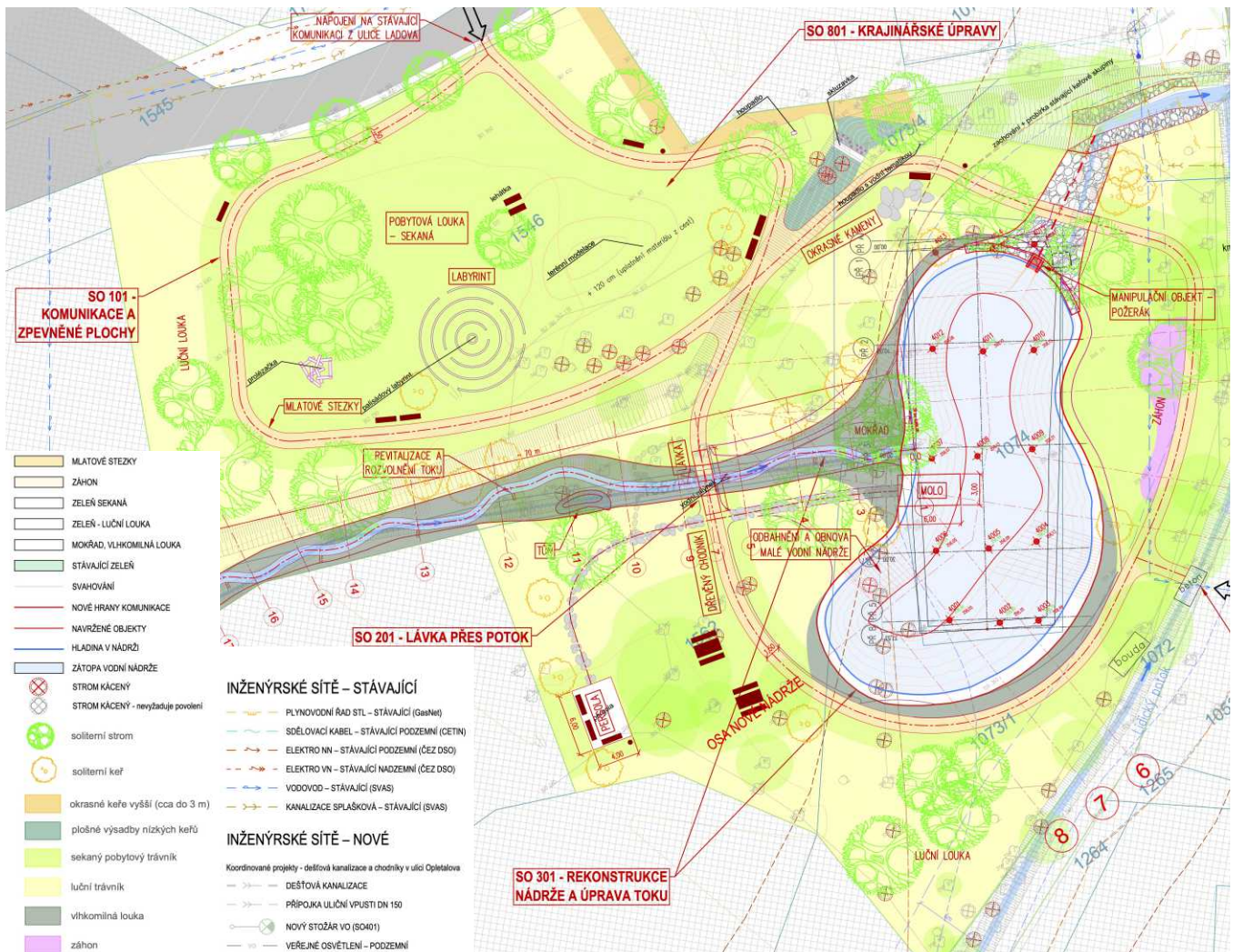
Vedle nově vysazené zeleně a vytvořených mlatových cestiček bude parčík doplněn také vhodným



mobiiliářem a dalšími prvky určenými k odpočinku a rekreaci. Po dokončení této investice získá

obec další kultivovaný veřejný prostor plný zeleně.





Odbahnění nádrže a úprava toku a okolí také napomůže zadržování vody v krajině a zvýšení biodiverzity.

K retenci vody bude sloužit i nový zasakovací prvek v parčíku u po-

toka mezi ulicemi 28. října a Kladenská. Dešťová kanalizace, dobudovaná při rekonstrukci ulice Kladenská, zde bude ústít do nádrže, která má zabránit rychlému odtoku vody při extrémních srážkách, zvýšit její

vsakování do půdy a snížit "povodňový" průtok potoka.

I v tomto místě bude okolí nádrže upraveno a doplněno mobiliářem tak, aby vznikla další odpočinková zóna.





SPOLEČENSTVO PRSTENU S LEPÍNOVOU TÁBOROVOU PARTOU

Léto je pro hřebečské děti a jejich kamarády již tradičně spjaté se zážitky na dětském táboře. Každoročně jej pořádá parta nadšených vedoucích ve spolupráci s obcí Hřebeč.

Základnou nám je už dlouhá léta objekt v Rakousech u Turnova v okolí Malé Skály. Celý rok se připravuje program, jehož cílem je táborníky pobavit, ale také něco naučit. Letos bylo téma celotáborové hry **Společenstvo prstenu**.

Rakousy se tak na 14 dní změnilo na Středozeem a po táboře běhali Hobiti, Elfové, Trpaslíci... A dokonce létal i Drak Šmak.

Počasí nám vyšlo na výbornou, proto jsme mohli realizovat i dva

výlety na místní památky Zbirohy a Pantheon. Jako celodenní výlet jsme naplánovali plavbu na raftech.

Za táborníky mohu konstatovat, že jsme si užili nádherných čtrnáct dní, které bohužel rychle utekly. Zažili jsme spousty legrace, našli si nové kamarády a přátelství jsme stvrdili u slavnostního táborového ohně.

Máme také spousty vzpomínek a už se všichni mooc těšíme na

příští rok. Copak asi bude za téma hry? Co myslíte...

*Lukáš Lepič,
vedoucí tábora*





Hezký zbytek léta přeje táborová parta!

DĚTI SE NA TÝDEN PROMĚNILY V OLYMPIONIKY

Ve dnech 5.–9. srpna se ve Sportovním areálu Hřebeč konal pří-
městský tábor **Sportuj a bav se**
určený dětem od 6 do 12 let.

Letos proběhl v olympijském
duchu, protože právě v této době
vrcholily Letní olympijské hry
v Paříži.

Děti si na začátku tábora vytvořily
týmy a vybraly si zemi, kterou
chtěly reprezentovat. Do řady
sportovních klání inspirovaných
olympiádou se tak na hřebečském
hřišti zapojili zástupci Česka,
Francie a Anglie.



Kromě atletických disciplín, jako
je běžecká štafeta, překážkový
běh a skok do dálky, si děti
zahrály také míčové hry,
například ragby, házenou, fotbal
nebo badminton.

Tábor zpestřil i výlet na bowling,
který děti velice bavil.

V horkém počasí se děti osvěžily
zábavným vodním kvízem.

*Aneta Hovádková,
vedoucí tábora*



KARATE CVIČÍME VE HŘEBČI JIŽ 15 LET

Karate rozvíjí nejen tělesnou stránku, ale i duševní. Začít můžete v každém věku.

V září opět začínáme s tréninky karate, letos již patnáctým rokem. První ukázková lekce proběhne ve středu 18. září od 16 do 18 hodin ve Sportovním areálu Hřebeč. Cvičební sál najdete v patře nad fotbalovými kabinami.

Zájemci od sedmi let mohou přijít a vyzkoušet si cvičení karate na vlastní kůži. Samozřejmě mohou vzít i rodiče – pro ně je to ideální příležitost sdílet s dětmi společného koníčka. Horní věková hranice stanovená není, cvičit mohou i prarodiče s vnoučaty.

Cvičení karate nerozvíjí jenom stránku fyzickou, ale i mentální. Při cvičení je kladen důraz na soustředění. Za 40 let, co se věnuji karate, mám zkušenost, že pokročilí žáci lépe prospívají ve škole a mnozí jsou později úspěšnými absolventy vysokých škol.

Na jaře nás ti nejlepší reprezentovali na Přeboru Prahy, kde vybojovali **stříbrné medaile v kategorii kata tým mladší žáci a rovněž stříbro v kategorii kata muži**. Na podzim nás čekají další závody, a to Přebor středočeského kraje v Neratovicích. Věřím, že se nám podaří získat zase dobré



umístění. Náš oddíl také pravidelně pořádá soustředění, letos se uskutečnilo na jaře formou příměstského tábora v tělocvičně na hřišti.

Budu rád, když touto cestou oslovíme další zájemce o tento ušlechtilý sport. Můžete se s námi spojit prostřednictvím e-mailu karatekk@seznam.cz nebo zavolat na tel. 604 797 433. Těšíme se na vás, začít můžete v jakémkoli věku!

*Libor Válek,
trenér karate*





MEMORIÁL MARTINA DRAHOTY A JIŘÍHO MIŠINCE

V sobotu 22. června uspořádala TJ SK Hřebeč turnaj pro mladší a starší přípravky.

II. ročníku Memoriálu Martina Drahoty a Jiřího Mišince se zúčastnilo osm týmů hráčů ve věku 6–12 let: Hřebeč A a B, Velké Přítočno, SK Slaný, SK Kladno, SK Doksy, TJ Baník Švermov a Slavoj Kladno.

Turnaj systémem každý s každým se odehrál za krásného počasí i přátelské atmosféry a nechybělo ani občerstvení. Každé mužstvo za svůj výkon získalo pohár a diplom, všichni hráči a hráčky si odnesli medaile. Oceněni byli také nejlepší hráč, střelec a nejlepší brankářka.



SPORTOVNÍ GRATULACE

Někteří z našich sousedů se mohou pyšnit významnými sportovními úspěchy. Jedním z těch nejčerstvějších je **start atleta**



Foto: ČAS - Soňa Maléterová

Matěje Krska na XXXIII. letních olympijských hrách v Paříži.

Před olympiádou se 24letý reprezentant cítil ve skvělé formě, a i když v běhu na 400 metrů nakonec nepostoupil do semifinále, v opravném rozběhu zaběhl perfektní závod a překonal svůj osobní rekord, jehož nová hodnota na dráze je 45,53 s.

Gratulujeme a do další sportovní kariéry přejeme zdraví a mnoho úspěchů.

NAŠI JUBILANTI

V průběhu července a srpna slaví významné životní jubileum naši spoluobčané:

Květoslava Vlasáková
Jaroslava Elznicová
Kateřina Maríková
Ladislav Šubíř
Jaroslava Opltová
Jitka Mikovcová

Přejeme pevné zdraví, štěstí a životní pohodu.



HŘEBEČSKÝ ZPRAVODAJ - periodický tisk územního samosprávného celku | zdarma | vychází jako dvouměsíčník

Číslo 4/2024 vyšlo 22. srpna 2024 | Vydavatel: Obec Hřebeč, IČO 002 34 427, nám. Draha 75, 273 45 Hřebeč

Náklad 900 kusů | Zapsáno v evidenci periodického tisku Ministerstva kultury pod značkou MK ČR E 10573



Redakce: OÚ Hřebeč, nám. Draha 75, Hřebeč, tel. 725 021 216, redakce@hrebec.cz.

Publikované články nemusí vyjadřovat stanovisko OÚ či ZO Hřebeč.

Redakce si vyhrazuje právo příspěvky krátit či upravit s ohledem na omezený rozsah periodika.

Odpovědný redaktor: Kateřina Blahutová. Neprošlo jazykovou úpravou.

Děkujeme všem, kteří se podíleli na vydání tohoto čísla. Uzávěrka příštího vydání: 10. října 2024



PROSBA Z KNIHOVNY A KNIŽNÍ NOVINKY

Prosíme, nenechávejte své vyřazené knihy bez předchozí domluvy před vchodem do knihovny.

Pokud chcete věnovat zachovalé knihy, na které už není místo ve vaší domácí knihovničce, sepište si jejich seznam a kontaktujte paní knihovnici. Domluvíte se, které z knih bude možné zařadit do knihovního fondu.

Stejně tak, pokud máte doma společenskou hru, která už u vás nemá využití, ale je kompletní a mohla by přinést zábavu někomu jinému, nabídněte ji prosím do knihovny, třeba zde dobře poslouží a přinese radost dalším. Děkujeme!



Nové knihy

Karin Lednická - Šikmý kostel 3
 Vlastimil Vondruška - Prokletí rodu Janoviců
 Ladislav Zibura - Prázdniny v Evropě, 40 dní pěšky do Jeruzaléma,
 Pěšky mezi buddhisty a komunisty
 Camilla Läckberg - Krotitel, Čarodějnice
 Robert Bryndza - Tíživé ticho
 Lisa Reganová - Závod s časem
 Lucinda Riley - Italská dívka, Levandulová zahrada
 Julie Caplinová - Vila v Itálii
 Roberto Santiago - Fotbaláci: Záhada usínajících rozhodčí,
 Fotbaláci: Záhada neviditelné penalty
 David Matocha - Prašina/Kroniky: Křídový panáček
 Podivné procházky

V knihovně najdete i nová čísla svých oblíbených časopisů.

Obecní knihovna v Hřebči, Kladenská 1 (Dům služeb)
 knihovnice Jitka Pokorná tel.: 723 633 248, knihovna@hrebec.cz

Od září se knihovna vrací ke standardní výpůjční době:
pondělí 16–18 h, čtvrtek 16–18 h.

**POZOR: OD 9. DO 15. ZÁŘÍ BUDE KNIHOVNA
 Z PROVOZNÍCH DŮVODŮ UZAVŘENA!**



LETNÍ KINO
 U PŘEHRADY
 HŘEBEČ

PÁTEK 30. SRPNA 2024 OD 20:30
 PROMÍTÁNÍ NA LOUCE U PŘEHRADY
 VSTUPNÉ 100 Kč

ROZBĚHÁME Kladno



TRIATLON
31.8.2024
 Přehrada Hřebeč



REGISTRACE NA MÍSTĚ 10:00–10:30

START 11:00

cca 200 m plavání,
 10 km kolo, 5.5 km běh

PODROBNÉ INFORMACE
 VE FB SKUPINĚ ROZBĚHÁME Kladno,
 NEBO NA TEL. 724 248 815 - Petr Jeřábek

DĚKUJEME PANÍ STAROSTKĚ OBCĚ HŘEBEČ, ZA MOŽNOST USPOŘADAT NÁŠ
 AMATÉRSKÝ SRANDA TRIATLON - ROZBĚHÁME Kladno

STARTOVNÉ
 NA MÍSTĚ
50 Kč

